

CONTRIBUTION A LA FAUNE DU GABON

ODONATES : 1^{re} Note

PAR

JEAN LEGRAND

I. INTRODUCTION

Le matériel étudié dans cette note provient de récoltes effectuées au Gabon oriental (région de Makokou) par G. BERNARDI depuis 1963 et plus récemment par L. BIGOT, A. HEYMER, J. PIERRE et par mes soins. Exception faite des *Amphypterygidae*, toutes les familles sont représentées. L'étude des *Gomphidae* a été confiée à M. R. CAMMAERTS. Parmi ces récoltes il n'y a qu'une seule espèce nouvelle pour la science et de très nombreux représentants de l'ordre sont d'un grand intérêt et nouveaux pour le Gabon. Les exemplaires dont la date de capture n'est pas suivie du nom du récoltant ont été attrapés par moi-même. Il reste encore un *Lestes* indéterminé.

II. LISTE DES ESPÈCES

ZYGOPTÈRES

CALOPTERYGIDAE

Umma electa LONGFIELD 1933

Stylops 2 : 139 (Katanga).

Ipassa : Nzemi, 1 ♂ : 17-IX-73.

RÉPARTITION : espèce connue seulement du Katanga.

Umma longistigma (SELYS)

Sapho longistigma SELYS 1869, *Bull. Acad. r. Belg. Cl. Sci.* (2) 27 : 650 (Nigeria).

Ipassa : Nyame Pende, 1 ♂, 18-V-72; 3 ♂, 12-IX, 14-IX-73; 3 ♂, 25-III, 9-IV; 10-IV-73; 2 ♀, 9-IV-73 (*G. Bernardi*); 1 ♀, 28-III-73 (*J. Pierre*). — Nzemi : 11 ♂, 1 ♀, 17-IX-73. Bale : 2 ♂, 2 ♀, 7-XI-73. — Mézalé : 4 ♂, 1 ♀, V-72; 4 ♂, 10-IX, 22-IX, 6-XI, 22-XI-73; 1 ♀, 12-XI-73. — Belinga : 1 ♂, 1 ♀, 31-III-68 (*G. Bernardi*).

Cette espèce est la plus commune du genre dans la région prospectée.

RÉPARTITION : Cameroun, Nigéria, République Démocratique du Congo, Zaïre.

Umma mesostigma (SELYS)

Cleis mesostigma SELYS 1879, *Bull. Acad. r. Belg. Cl. Sci. (2) 47* : 385 (Cameroun).

Ipassa : 1 ♂, 25-III-78 (G. Bernardi); 2 ♂, IV-78 (L. Bigot). — Balé : 12 ♂, 7-XI-78. — Mézalé : 7 ♂, 2 ♀; 2 ♂, 6-X; 1 ♂, 5-XI; 1 ♂, 6-XI; 2 ♂, 2 ♀, 11-XI; 1 ♂, 22-XI-78.

Espèce aisément identifiable, grâce à l'élargissement des appendices copulateurs ♂ munis à l'apex d'une touffe de poils.

RÉPARTITION : très large, du Cameroun au Dahomey, Fernando-Pô.

Sapho bicolor SELYS 1853

Bull. Acad. r. Belg. Cl. Sci. Suppl. 20 : 21 (Guinée).

Makokou : Mission biologique, 9-III-62 (G. Bernardi). — Belinga : 2 ♀, 31-III-63, (G. Bernardi). — Mbess : Rte LBV km 28, source d'un petit marigot, 3 ♂, 23-X-73; 2 ♂, 4-XI-73. — Mézalé source : 2 ♂, 6-X; 6-XI-73. — Ipassa : Bale source : 2 ♂, 7-XI-73.

Espèce peu fréquente, ne se rencontre dans la région envisagée qu'à la source des marigots.

RÉPARTITION : Guinée, Cameroun, Ghana.

Sapho gloriosa SELYS 1878

Bull. Acad. r. Belg. Cl. Sci. (2) 36b : 611 (♂♀ Gabon).

Belinga : 3 ♂, 4 ♀, IV-v-63 (G. Bernardi). — Ipassa : Nyame pende, 1 ♂, 18-v-72; Nzemi, 1 ♂, 2 ♀, 17-IX-73; Bâle : 2 ♂, 7-XI-78; en forêt, 1 ♂, 2 ♀, v-73 (L. Bigot). — Mézalé : 3 ♂, v-72; 3 ♂, 2-XI, 12-XI, 22-XI-73.

Espèce très commune. Les ♀ peuvent se présenter sous 2 formes, homochrome et hétérochrome (barre blanche sur les ailes persistant après la maturité sexuelle).

RÉPARTITION : Cameroun, Gabon, République Centrafricaine, Zaïre.

Phaon camerunensis SJÖSTEDT 1899

Bih. Svenska V. Akad. 25 : 48 (Cameroun).

Mézalé : 4 ♂, v-72; 1 ♂, 22-XI-78. — Ipassa : Nzemi, 1 ♂, 17-IX-73; Bale, 1 ♂, 7-XI-78.

Se rencontre assez rarement dans la région de Makokou.

RÉPARTITION : Cameroun, Liberia, Nigéria.

Phaon iridipennis (BURMEISTER)

Calopteryx iridipennis BURMEISTER 1839, *Handbuch der Entomologie* Berlin, 2, *Odonata* 2 p. 827 (♂ Durban).

Cette espèce ne semble pas très fréquente dans la région envisagée.

Ipassa : 1 ♂, 11-v-74, (Donskoff).

RÉPARTITION : toute la région éthiopienne.

CHLOROCYPHIDAE

Chlorocypha cancellata (SELYS)

Libellago cancellata SELYS, 1879, *Bull. Acad. r. Belg. Cl. Sci. (2) 47* : 383.

Belinga : 1 ♂, 7-IV-63 (G. Bernardi). — Mézalé : 4 ♂, v-72; 2 ♂, 2 ♀ (1 ♂ le 10-IX-73, 1 ♂, 2 ♀, 5-XI-73); 1 ♂, source de la Mézalé. — Ipassa, Nzemi, 3 ♂, 17-XI-73; Nyame pende, 1 ♂, 14-IX-73.

Très commune, se rencontre en compagnie de *C. cyanifrons*.

RÉPARTITION : Cameroun, République Congo, Guinée, Guinée Bissau, Nigeria.

Chlorocypha cyanifrons (SELYS)

Libellago cyanifrons SELYS, 1878, *Bull. Acad. r. Belg. Cl. Sci. (2) 35* : 493 (Gabon).

Ipassa : 1 ♂, 2-XI-67, (G. Bernardi); 1 ♂, v-72. — Nyame Pende; Nzemi : 3 ♂, 17-IX-73. — Mézalé : 2 ♂, v-72; 2 ♂, 8♀, x-XI-73. — Mont Bengue : 2 ♂, 1 ♀, v-72.

Espèce la plus commune du genre.

RÉPARTITION : Cameroun, République Centrafricaine, Nigeria, République du Congo.

Chlorocypha dahli FRASER 1956

Bull. Inst. fr. Afr. noire 13 : 940.

Mézalé : 1 ♂, v-72; 2 ♂, 6-x-73; 1 ♀, 20-x-73.

Moins commune que les deux précédentes, mais fréquente les mêmes biotopes.

RÉPARTITION : Cameroun, République Centrafricaine.

Chlorocypha grandis (SJÖSTEDT)

Libellago grandis SJÖSTEDT, 1899, *Bih. K. svenska Vetensk. Akad. Handl. 25* (2) : 58.

Mont Bengué : 1 ♂, v-72. — Mézalé : 1 ♂, v-72; source, 2 ♂, 22-IX, 1 ♂, 6-X, 1 ♂, 6-XI-73.

Baucoup moins fréquente que les précédentes.

RÉPARTITION : Cameroun, Guinée (?) Moyen Congo.

LESTIDAE

Lestes sp.

Ipassa : « La source », 18 ♂, 8 ♀, IX-XI-73.

Deux exemplaires, 1 ♂ et 1 ♀ ont été communiqués au Docteur E. PINHEY pour confirmation de détermination.

MEGAPODAGRIIDAE

Neurolestes trinervis SELYS 1884

C. R. Soc. ent. Belg. 29 : 144 (Cameroun).

Ipassa : 1 ♀, 15-IX-73 (*G. Bernardi*) en forêt; 1 ♂, 2-VI-73, *J. Pierre*, en forêt; 2 ♂, 3 ♀, 20-V-74 (*Donskoff*). — Ndende-Mbigou. 2 ♂, 1 ♀, 14-IV-74 Oyem, 1 ♀, 4-V-74 (*Donskoff*).

Il s'agit de 2 individus immatures récoltés assez loin de l'eau, mais aisément reconnaissables.

RÉPARTITION : Cameroun.

PROTONEURIDAE

Chlorocnemis nigripes SELYS 1886

Mem. cour. Acad. Belg. 38 : 141 (Afrique de l'Ouest).

Mont Bengué : 1 ♂, V-72. — Ipassa : source du Nyame Pende : 1 ♂, V-72; 5 ♂, 12-IX-73; source du 1^{er} affluent du N.P., 2 ♂, 12-IX-73. — Balé, source, 1 ♂, 7-XI-73; aval du 1^{er} affluent, 3 ♂, 3 ♀ *in copula*, 7-XI-73; 3 ♂, 7-XI-73. — Mézalé : source, 2 ♂, 22-IX-73; 1 ♂, 1 ♀ *in copula*, 6-X-73; plus en aval, 1 ♂, 1 ♀ *in copula*, 22-IX-73; 2 ♂ *in copula*, 6-X-73; 2 ♂ + 1 ♂ et 1 ♀ *in copula*, 5-XI-73; 1 ♂ + 1 ♂ et 1 ♀ *in copula*, 6-XI-73; 3 ♂, 11-XI-73. — Mbess : 1 ♂ + 1 ♂ et 1 ♀ *in copula*, 23-X-73.

Espèce très commune seulement par endroits.

RÉPARTITION : Congo, Cameroun, Rio Muni,...

Elatoneura pruinosa (SELYS)

Disparoneura pruinosa SELYS, 1886, Mem. cour. Acad. Belg., 38 : 166 (Sierra Leone).

Mézalé : 3 ♂, 2 ♀, V-72; 4 ♂, 1 ♀, 21-IX-73; 12 ♂, 1 ♀, 25-IX-73; 1 ♂, 6-X-73; vers la source, 5 ♂, 22-IX-73. — Mbess : 2 ♂, 23-X-73. — Ipassa : source du Nyame Pende, 1 ♂, 14-IX-73. — Route de la Concession, 2^e marigot, 1 ♂, 18-IX-73. — Nzemi : 6 ♂, 1 ♀, 17-IX-73.

Espèce très commune dans les forêts équatoriales.

RÉPARTITION : Cameroun, Gabon, Sierra Leone, Zaïre.

Isomecocnemis cyanura (FOERSTER)

1909 : *Jb. Nassau Ver. Naturk.* 62 p. 284 (♂ Cameroun).

Ipassa : 1 couple ♂♀, 30-III-73 (*L. Bigot*); 1 ♂, 16-XI-73 (*J. Legrand*). — Mézalé source, 1 ♂, 6-IX-73; 1 ♂, 22-IX-73. — Bale source, 5 ♂, 7-XI-73 (*J. Legrand*). — Mbess, 3 ♂, 23-X-73.

RÉPARTITION : Cameroun, Zaïre.

Prodasineura perisi COMPTE START. A.

1964. *Bull. R. Cos. Espanola Hist. nat. (Biol.)* 62 : 19 (Guinée espagnole).

Mézalé source : 2 ♂, 6-X-83; 5 ♂, 3 ♀, 22-IX-73, dont trois couples *in copula*; 1 ♂, 1 ♀, *in copula*, 11-XI-73. — Mezale, en aval : 1 ♂, 1 ♀, 10-X-73; 1 ♂, 5-XI-73; un couple *in copula*, 6-XI-73. — Mbess 3 ♂, 23-X-73; 1 ♂, 4-XI-73. — Mont Bengué : 1 ♂, 1 ♀ *in copula*, 2 ♂, V-72.

RÉPARTITION : connue seulement de Rio Muni.

DESCRIPTION DE LA ♀.

Mézalé source, 22-IX-73.

Tête : face noire barrée d'un œil à l'autre d'une large bande couvrant la base du front et le post clypeus où elle s'interrompt. Labre et joues noir brillant. Dessus de la tête noir, chaque ocelle latéral est bordé extérieurement d'une petite tache brune. Occiput noir. Labium noir (fig. 1 A).

Thorax : le prothorax est barré latéralement d'une tache jaune. Collier, noir échancré en son milieu, jaune latéralement. Lobe médian jaune en vue latérale et noir dans sa partie médio-dorsale. Lobe postérieur profondément échancré fig. (1 B, C).

Le ptérorhax est noir glabre et porte en vue latérale trois importantes stries jaunes. Le sinus antéalaire et la carène dorsale sont noirs. La strie antéhumérale débute sous le sinus antéalaire, s'élargit du haut vers le bas, orange dans sa partie supérieure, elle vire au jaune dans sa partie inférieure. Mésépimérite entièrement noir ainsi que le mésinfraépisternite. Large strie jaune couvrant presque la totalité du métépisternite. Suture métapleurale largement bordée de noir débordant largement sur le métépimérite qui possède également une strie jaune.

Ventralement 2 grandes taches noires allongées sur la partie ventrale du métépimérite.

Pattes noires sauf la partie basale (coxa et trochanter) brun-jaune.

Ailes : aile antérieure 22 mm. Aile postérieure 21 mm. Pn. ant. 17. Phn. post. 15.

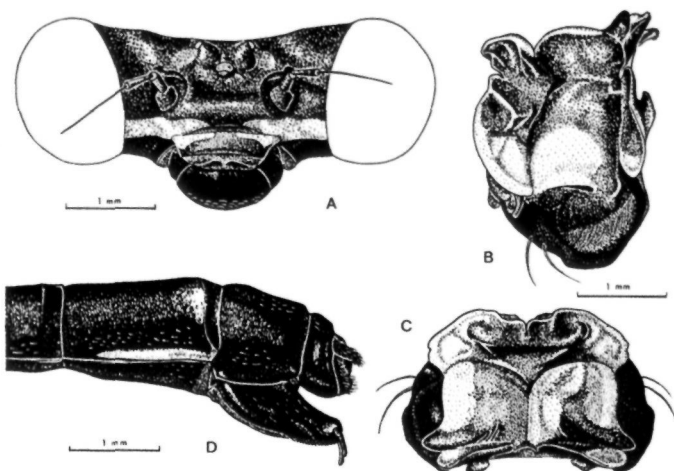


FIG. 1. — *Prodasineura perisi* ♀. — A : tête vue de face. — B et C : prothorax, en vue latéro-dorsale gauche (B) et en vue dorsale (C). — D : extrémité abdominale.

Nervation noire, pterostigma brun d'une cellule de long. Arculus légèrement au-delà de la 2^e anténodale (An). R4 + 5 débute légèrement en avant du subnodus. Anale très courte débutant en avant de Ac et rejoignant le bord de l'aile à mi-longueur du quadrilatère.

Abdomen : 34 mm. Presque entièrement noir, seulement quelques taches jaunes sur les 3 premiers segments (les deux premiers possèdent une petite tache jaune latéralement, le 3^e présente une tache basale + une tache latérale). Segments 4 à 7 entièrement noirs. Le 8^e présente une tache jaune allongée bordant le tergite sur ses 3/4 postérieurs. Segments 9 et 10 entièrement noirs Pas d'écaille vulvaire. Valves latérales entièrement noires atteignant l'extrémité abdominale. Appendices anaux très courts. (fig. 1 D)

1 ♀. Mézalé source 22-IX-73. — 6 ♀. Bengué 1972, tous les exemplaires récoltés par moi-même.

PLATYCNEMIDAE

Metacnemis singularis KARSCH 1891

Ent. Nachr. 17 : 67 (Cameroun).

Ipassa, bord de l'Ivindo, 1 ♂, v-72.

RÉPARTITION : Cameroun, Guinée, Angola, Dahomey, Uganda, Zaïre.

Platycnemis escherichi SCHMIDT 1951

Mitt. Muench. Ent. Ges. 41 p. 224 (Cameroun).

Ipassa, Source du N.P., 1 ♂, 14-IX-73. — Mézalé : 1 ♂, 24-X-73. — Mbess : km 23, 23-X-73.

RÉPARTITION : Cameroun.

COENAGRIIDAE

Agriocnemis forcipata LE ROI 1915

Ergebn. 2. Deutsch. zentr. Afr. Exped. 1910-11 (Soudan).

Ipassa source : 2 ♂, 13-IX-73 ; 3 ♂ + 1 ♀ homéochrome, 2 ♀ hétérochrome, 8-IX-73. — Mbess : savane inondée, 7 ♂, 3 ♀ hétérochromes, 2 ♀ homéochromes, IV-V-72.

RÉPARTITION : Angola, Soudan, Zaïre.

Agriocnemis victoria FRASER 1928

Trans. ent. Soc. London 76 : 123 (Uganda).

Ipassa source : 1 ♀ hétérochrome, 9-IX-73 ; 5 ♂, 1 ♀ hétérochrome, 13-IX-73 ; 2 ♂ 1 ♀, homéochrome, 16-IX-73 ; 5 ♂, 2 ♀ hétérochromes, 26-IX-73. — Monts Bengué, savane inondée, 5 ♂, 2 ♀ homéochromes et 2 ♂ hétérochromes, v-72.

RÉPARTITION : Nigéria, Sierra-Leone, Uganda.

Ceriagrion glabrum BURMEISTER 1839

Handb. 2 : 821.

Ipassa source : 4 ♂, 1 ♀, 9-IX-73 ; 1 ♂, 1 ♀, 13-IX-73 ; 2 ♂, 1 ♀, 16-IX-73.

RÉPARTITION : très largement répandue dans toute la zone éthiopienne.

Ceriagrion corallinum CAMPION 1914

Ann. Mag. nat. Hist. (8) 14 : 279 (Sierra Leone).

Mbess : 1 ♂, dans une petite savane artificiellement inondée.

RÉPARTITION : Angola, Cameroun, Sierra-Leone, Zaïre.

Ceriagrion whellani LONGFIELD 1949

Proc. R. ent. Soc. London (B) 21 : 42 (Rhodésie du Sud).

Monts Bengué : 4 ♂, v-72, dans une savane inondée.

RÉPARTITION : Zambie, Rhodésie, Sierra-Leone, Zaïre.

686

J. LEGRAND

Pseudagrion flavipes SJÖSTEDT 1890

Bih. svensk. Vetensk. Akad. Handl., 25 (2) : 59-61.
 Mézalé : 4 ♂ (22-IX), 5-XI, (6-XI), (12-XI), 1973.

Mbess : 4 ♂, 1 ♂, 1 ♀ *in copula*, 23-X-73.

RÉPARTITION : Congo, Nigeria, Guinée.

Pseudagrion serrulatum KARSCH 1894

Berl. ent. 2, 39 : 16.

Ipassa : Nyame Pende, 2 ♂, 1 ♀, v7-2; 2 ♂, 14-IX-73; Nzemi : 7 ♂, 17-IX-73; 1 ♂, 18-IX-73; 2 ♂, 18-IX-83. — Mézalé : 3 ♂, v-72; 1 ♂, 10-IX-73; 2 ♂, 2 ♂ et 2 ♀ *in copula*, 21-IX-73. — Niabaghle, km 18 : 4 ♂.

Très certainement le *Pseudagrion* le plus abondant dans la région prospectée.

RÉPARTITION : Cameroun, Nigéria, Zaïre.

Pseudagrion sjostedti FÖRSTER 1906

Jber. Ver. Naturk. Mannheim, 71-72 : (62, sep.) (Cameroun).

Mbess : savane inondée, 4 ♂, IV-V-72.

Bien que cette espèce soit très variable, sans doute une des plus variables du genre *Pseudagrion*, nos exemplaires semblent appartenir à la forme typique.

RÉPARTITION : Cameroun, Guinée, Zaïre.

ANISOPTÈRES

GOMPHIDAE

Tous les représentants de cette famille, environ 100 exemplaires récoltés, ont été remis à M. R. CAMMAERTS pour détermination.

AESCHNIDAE

Anax congoliath FRASER 1953

Rev. Zool. Bot. afr., 48 : 301 (Zaïre).

Très grand Aeschnide, le plus grand après *A. tristis*. En forêt uniquement.

Mézalé : 10 ♂; 2 ♂, 21-IX; 3 ♂, 24-IX, 2-X, 25-X, 30-X, 3-XI, 11-XI-73; 2 ♀, 7-XI, 8-XI-73.

RÉPARTITION : Zaïre.

Anax imperator mauritianus RAMBUR 1842

Neur. : 184.

Ipassa source : 10 ♂, 10 ♀, *ex larva*, entre septembre et décembre 1973.

RÉPARTITION : toute la région éthiopienne.

Anax tristis HAGEN 1867

Verh. Zool. bot. Ges. Wien. 17 : 35.

Ipassa : 1 ♂ et 1 ♀, XI-67, piège lumineux (*G. Bernardi*).

RÉPARTITION : toute la région éthiopienne et Madagascar.

Acanthagyna africana BEAUVOIS 1905

Ins. Afr. Amer. : 67.

Ipassa : 1 ♀, en forêt, 30-III-73 (*J. Pierre*).

RÉPARTITION : Afrique de l'Ouest, Uganda, Zaïre.

Acanthagyna bullata KARSCH 1891

Ent. Nachr. 17 : 282 (Afrique de l'Ouest).

Ipassa, sur le plateau, Layon I, 11-V-73 (*L. Bigot*).

RÉPARTITION : Cameroun, Zaïre, Côte-d'Ivoire, Guinée, Nigéria, Tanzanie, Uganda.

Heliaeschna fuliginosa KARSCH in SELYS 1888

Bull. Acad. r. Belg. Cl. Sci. (3) 5 (6) 746 (Cameroun).

Mézalé, : 1 ♂, 11-XI-73.

RÉPARTITION : Cameroun, Liberia, Nigeria, Zaïre.

CORDULIDAE

Neophya rutherfordi SELYS 1881

C. R. Soc. ent. Belg. 25 : 17.

Mézalé : 4 ♀, 1 en alcool, v-72; les 3 autres, 6-X, 25-X, 6-XI-73.

Seulement des femelles ont pu être capturées. Ces exemplaires se distinguent un peu des autres représentants de l'espèce par l'extension un peu plus importante des taches alaires.

RÉPARTITION : Côte-d'Ivoire, Gabon, Ghana, Nigéria, Sierra-Leone, Zaïre.

ja
ta
ra.
bo.
Pa
mit

réco

Ent. N.

Ip.

Ré

688

J. LEGRAND

Idomacromia proavita KARSCH 1896

Ent. Nachr. 22 : 20 (♂ Cameroun).

Makokou : 1 ♂, 13-XII-67 (G. Bernardi).

RÉPARTITION : Cameroun, Zaïre.

Macromia bicristulata sp. n.

HOLOTYPE ♂. Mensurations : aile ant. et post. 37 mm; abd. 42 mm.

Mézalé : 25-X-73 (J. Legrand).

Tête : face brun ferrugineux ainsi que les lobes latéraux du labium brun. Lobes médians du labium jaunes, leur limite interne soulignée d'un trait hérissé de poils.

Thorax : ptérothorax à couleur de fond brune, avec des reflets vert métallique et couvert d'une importante pilosité, surtout dans sa partie antérieure. En vue latérale, il présente trois larges stries jaunes. Carène dorsale noire marquée en son milieu par une tache jaune. Sinus antéalaire également jaunes. Mésépisternite entièrement brun, marqué d'une strie antéhumérale jaune s'élargissant vers le bas et s'arrêtant à mi-longueur du mésinfraépisternite. Métépisternite avec une large strie jaune occupant sensiblement la moitié de la surface, longeant la suture interpleurale et englobant la moitié de la surface; l'autre partie du métépisternite est brune jusqu'à la suture pleurale. Métépimérite brun dans sa moitié antérieure et présentant une strie jaune dans sa moitié postérieure et atteignant la suture métépimérale, le métapostépimérite brun.

Ventralement, le post-sternum jaune porte, dans sa partie distale, un croissant brun.

Pattes entièrement noires.

Ailes légèrement enfumées, ne portant pas de tache brune à leur base, les pterostigma noirs. Index nodal : $\frac{8-19}{11-12} \mid \frac{18-8}{13-11}$; hypertriangles traversés $\frac{4}{3} \mid \frac{4}{2}$ ainsi que les espaces cubito-anaux $\frac{6}{4} \mid \frac{6}{5}$. Cellule discoïdale libre.

Aile antérieure avec une rangée de cellules entre R4 + 5 et Ma et 2 rangées dans l'espace discoïdal. Aile postérieure avec 2 cellules dans le triangle anal et 6 cellules dans la boucle anale. Membranules grises.

Abdomen : noir, parsemé de taches jaunes. Premier segment brun, avec une petite tache jaune sur le tergite en position ventrale, et présentant, en outre, une petite touffe de soies drues et courtes en position médiodorsale suivie d'une autre formée de très longues soies, débordant sur les flancs et qui s'étale sur la moitié antérieure du deuxième segment. Ce dernier surtout marqué par de grandes taches jaunes latérales (fig. 2) se rejoignant dorsalement, les oreillettes brunes; pièces copulatrices entièrement noires. Troisième et quatrième segments se signalant chacun par la présence de deux

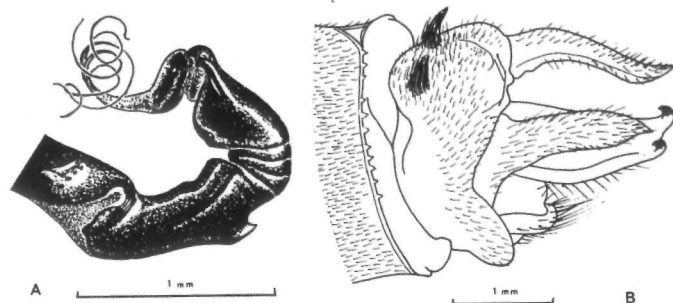


Fig. 2. — *Macromia bicristulata* ♂. — A : pénis. — B : extrémité abdominale montrant les deux petites touffes de soies sur le 10^e segment. — C : vue latérale gauche des 1^{er} et 2^e segments abdominaux.

petites taches jaunes en position médio-dorsale et de chaque côté de la carène dorsale. Segments 5 et 6 entièrement noirs. L'abdomen s'élargit au niveau du segment 7 qui porte une tache jaune dorsale dans son tiers antérieur. Segments 8 et 9 larges et noirs. Dixième segment portant dorsalement deux petites touffes de soies, d'où le nom donné à cette espèce (fig. 2 B).

ja
ta
ra
bor
Pas
mité

récolt

Ent. Nac.
Ipas
RÉPA

ALLOTYPE ♀. Mézalé, 3-XI-73 (J. Legrand).

Mensurations : aile ant. 42 mm.; aile post. 40; abdomen : 46 mm.

Tête et ptérothorax identiques à ceux du mâle. Ailes enfumées, sans tache brune à la base. Index nodal $\frac{9-19}{11-13} \mid \frac{18-9}{12-12}$. Hypertriangles traversés $\frac{5}{3} \mid \frac{4}{4}$. Cellule discoïdale libre. Ac. $\frac{7}{5} \mid \frac{6}{5}$.

Aile antérieure : Rs très droit jusqu'à la bifurcation, Ma parallèle à Rs, une rangée de cellules entre ces deux dernières nervures, champ discal de deux rangées de cellules. Aile postérieure : Une rangée de cellules entre IR3 et Rsp1, champ discoïdal débutant avec deux rangées de cellules, boucle anale de 16 cellules aux deux ailes postérieures deux rangées de cellules entre Cu et 1A.

L'abdomen porte les mêmes taches que le ♂. Écaille vulvaire bifide, courte. Sternite 9 muni d'une importante tache jaune.

3 paratypes ♂, dont 2 en alcool (*ex larva*, v-72 et x-73), le 3^e, 22-x-73 (J. Legrand). — Mézalé : 5 paratypes ♀, 3 (22-xi-73), 1 (25-x-73). — Ipassa : Nyame Pende, 18-x-72 (J. Legrand). — Types et paratypes sont déposés au Laboratoire d'Entomologie du Muséum national d'Histoire naturelle.

Macromia funicularia MARTIN 1906

Coll. Zool. SELYS 17 : 75 (Cameroun).

Mézalé : 2 ♂, l'un *ex larva*, obtenu d'élevage. v-72. — L'autre 25-x-73. — Mbess : 2 ♂, 4 -xi-73.

RÉPARTITION : Angola, Cameroun, Uganda, Zaïre.

Macromia sophia SELYS 1871

Bull. Acad. Belg. (2) 31 : 550 (Côte-d'Or).

Mézalé : 1 ♀ *ex larva*, v-72; 5 ♂, 5-xi, 12-xi, 19-xi, 22-xi-73; 3 ♀, 9-x, 5-xi, 11-xi-73. — Mbess : 2 ♂, 4-xi-73.

RÉPARTITION : espèce largement répandue dans les zones forestières d'Afrique équatoriale. Cameroun, Ghana, Rio Muni, Uganda, Zaïre.

LIBELLULIDAE

Eothemis zygotera RIO 1909

Col. Zool. SELYS 9 : 71 (♂ Cameroun).

Mézalé : 2 ♂, 22-ix et 6-xi-73. — Mbess : 2 ♂, 23-x-73; 1 ♂, 1 ♀, 4-xi-73.

RÉPARTITION : Cameroun, Côte-d'Ivoire, Guinée, Libéria, Nigéria, Sierra-Léone, Zaïre.

Tetrathemis camerunensis SJÖSTEDT 1899

Bih. svensk. Vetensk. Acad. Handl. 25 (2) : 36 (♂♀ Cameroun).

Ipassa source : 1 ♂, 16-ix-1973.

RÉPARTITION : Cameroun, Ghana, Guinée, Uganda, Zaïre.

Allorhizucha klingi KARSCH 1890

Berl. ent. Z. 33 : 390.

Ipassa : Nyame Pende, zone inondée à Palmiers-Raphia, 14-ix-73. — 2 ♂, route de la concession, 18-ix-73. — Mézalé : 11 ♂, 3 ♀, entre septembre et décembre 1973.

C'est l'espèce du genre la plus commune dans la région de Makokou.

RÉPARTITION : Angola, Cameroun, Côte-d'Ivoire, Dahomey, Gabon, République du Congo, Rio-Muni, Uganda, Zaïre.

Allorhizucha longipes PINHEY 1964

Publ. cult. Cia. Diamantes, Angola (63) Mus. Dundo : 114 (♂♀ Rhodésie du Nord).

Mézalé : 1 ♂, 1 ♀, 2-x-73; 1 ♀, 25-x-73; 2 ♂, 6-xi-73.

Les exemplaires récoltés au Gabon diffèrent sensiblement du type communiqué par E. PINHEY. Ils sont légèrement plus grands, leur abdomen est plus épais. L'appareil copulateur semble identique. Les appendices anaux supérieurs sont beaucoup plus robustes que chez le type, la petite dent située sur leur face dorsale est plus grosse et placée au début de leur mi-longueur. Chez la femelle, l'écaille vulvaire est identique à celle figurée dans la description de PINHEY (fig. 3 A, B).

J'ai nommé ces exemplaires *A. longipes* ne pouvant dire avec exactitude s'il s'agit d'une espèce voisine ou d'une sous-espèce.

RÉPARTITION : connue seulement de Zambie.

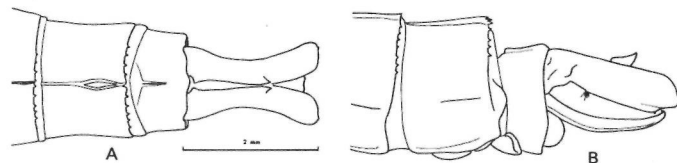


FIG. 3. — *Allorhizucha longipes* ♂. — A et B : extrémité abdominale en vue dorsale (A) et en vue latérale (B).

Allorhizucha preussi KARSCH 1890

Ent. Nachr. 17 : 80 (Cameroun).

Ipassa : 3 ♂, 1 ♀, layon, 24-III-73 (*L. Bigot*); 1 ♂, layon I, 30-III-73 (*J. Pierre*); 1 ♂, 1 ♀, 9-IX-73; 1 ♂, 15-IX-73. 1 ♀, 21-V-73 (*G. Bernardi*). — Mbess : 1 ♂, 4-XI-73.

RÉPARTITION : Cameroun, Uganda, Zaïre.

Micromacromia camerunica KARSCH 1890

Berl. ent. Z. 33 : 389 (Cameroun).

Ipassa : Nyame Pende, 18-V-72. — Mézalé : 1 ♂, V-72, 2 ♂, 8-XI-73.

RÉPARTITION : Cameroun, Côte-d'Ivoire, Nigeria, Sierra Leone, Uganda, Zaïre.

Hadrothemis camarensis KIRBY 1888

Proc. Zool. Soc. London 12 : 298 (Cameroun); 1 ♀ (*G. Bernardi*).

RÉPARTITION : Angola, Cameroun, Côte-d'Ivoire, Gabon, Ghana, Rio-Muni, Uganda, Zaïre.

Hadrothemis infesta KARSCH 1891

Ent. Nachr. 17 : 79 (Cameroun).

Ipassa : 1 ♂, 11-V-73 (*J. Pierre*).

RÉPARTITION : Cameroun, Dahomey, Nigeria, Sierra Leone, Uganda, Zaïre.

Hadrothemis versuta KARSCH 1891

Ent. Nachr. 17 : 62 (Cameroun).

1 ♀ (*G. Bernardi*).

RÉPARTITION : Cameroun, Côte-d'Ivoire, Gabon, Nigeria, Zaïre.

Orthetrum austeni KIRBY 1900

Ann. Mag. nat. Hist. (7) 6 : 72 (Sierra Leone).

Ipassa source : 1 ♂, 17-IX-73 (*G. Bernardi*). — 2 ♂, 16-IX-73. — 1 ♀, *ex larva*, conservée en alcool, XI-73.

RÉPARTITION : Angola, Côte-d'Ivoire, Nigeria, Sierra-Leone, Uganda, Zaïre.

Orthetrum brachiale BEAUVOIS 1905

Ins. Afr. Amer. : 171 (Nigeria).

Belinga : rivière près du village Brazzaville, 1 ♂, 1 ♀, 31-III-63 (*G. Bernardi*).

RÉPARTITION : commune dans toute la région éthiopienne.

Orthetrum microstigma RIS 1911

Rev. Zool. Bot. afr. 1 : 128 (Cameroun).

Ipassa : Bialé, 1 ♂, 18-IX-73. — Menzale : 2 ♂, 23-IX et 6-XI-73. — Mbess : 2 ♂, V-72. — Rte LBV, km 42, 1 ♂, 17-IV-73 (*G. Bernardi*). — Monts Bengué : 2 ♂, V-72.

Très certainement l'espèce du genre la plus commune dans cette région du Gabon.

RÉPARTITION : commune dans toute la région éthiopienne.

Palpopleura lucia lucia DRURY 1773

Ill. Exot. Ins. 2 : 82 (Sierra Leone).

Amiaré, près de Makokou : 1 ♂, 3-X-67 (*G. Bernardi*). — Ipassa : 1 ♂, 5-IX-73 (*G. Bernardi*). — Bialé, 1 ♂, 18-IX-73.

RÉPARTITION : très commune dans toute l'Afrique.

Palpopleura lucia portia DRURY 1773

Ill. Exot. Ins. 2 : 86 (Sierra Leone).

Makokou : Mission biologique, 1 ♂, 22-IV-63 (*G. Bernardi*). — Ipassa : 1 ♂, 29-III-73 (*J. Pierre*); 2 ♂, 5-IV-73, 15-IV-73 (*G. Bernardi*). — Monts Bengué : 6 ♂, 1 ♀, V-72.

Chalcostephia flavifrons KIRBY 1889

Trans. zool. Soc. London, 12 : 337 (Angola).

Mbess : 1 ♂, dans une petite savane artificielle et inondée, V-72.

RÉPARTITION : espèce très largement répandue en Afrique.

Acisoma trifoldum KIRBY 1889

Trans. zool. Soc. London, 12 : 341 (Congo).

Ipassa source : 3 ♂, 18-IX-73; 1 ♂ *ex larva* en alcool, X-73. — Mézalé : 1 ♂, 25-IX-73. — Mbess : 1 ♀, V-72.

RÉPARTITION : très largement distribuée dans la zone éthiopienne.

Trithemis nuptialis KARSCH 1894

Berl. ent. Z. 39 : 12 (Cameroun).

15 ♂, 1 ♀, Mézalé, Ipassa, x-xii-78.

RÉPARTITION : espèce très commune dans la région éthiopienne.

Zygonyx flavicosta (SjÖSTEDT)

Schizothemis flavicosta SJÖSTEDT, 1899, Bih. svensk. Vetensk. Akad. Handl. 25 : 24 (♂ Congo).

Niabaghale, 2 ♂, 9-iv-72 (A. Heymer).

RÉPARTITION : très répandue dans toute la zone éthiopienne.

Zygonyx speciosa (KARSCH)

Pseudomacromia speciosa KARSCH 1891, Ent. Nachr. 17 : 74 (♂ Cameroun).

Niabaghale, 1 couple *in copula*, v-72; 1 ♂, en alcool, 21-ii-72 (A. Heymer).

RÉPARTITION : Angola, Cameroun, Gabon, Zaïre.

Olpogastra lugubris KARSCH 1895

Ent. Nachr. 21 : 199 (♀ Dongola).

Niabaghale, 1 ♂, v-72.

RÉPARTITION : se rencontre dans toute la zone éthiopienne.

Rhyothemis fenestrina RAMBUR 1842

Nevr. : 40 (Sine patria).

Amiaré, près de Makokou, 1 ♂, 3-x-67 (G. Bernardi). — Mbess : savane artificielle inondée, 1 ♂ en alcool, 18-iii-72 (A. Heymer); 1 ♂, v-72.

RÉPARTITION : Angola, Damaraland, Nigeria, Zambie, Sierra Leone, Uganda, Zaïre.

Parazyxomma flavicans MARTIN 1908

Ann. Mus. Stor. nat. Genova 43 : 657 (Guinée portugaise).

Mwadi : campement pygmée au bord de l'Iézé : 3 ♂, 5-iv-63 (G. Bernardi).

RÉPARTITION : Guinée, Guinée Bissau, Uganda, Victoria falls, Zaïre.

Tholymis tillarga FABRICIUS 1798

Suppl. Ent. Syst. : 285 (Inde).

Makokou Loa-Loa : 1 ♂, 3-v-63 (G. Bernardi). — Ipassa : 1 ♀, 29-xi-67 (G. Bernardi).

RÉPARTITION : toute la région éthiopienne.

Pantala flavescens FABRICIUS 1798

Même référence (Inde).

Makokou : Mission biologique, 2 ♂, v-72, plus une grande quantité d'exuvies récoltées sur les parois d'un bac (en alcool).

RÉPARTITION : cosmopolite.

Trapezostigma basilare BEAUVOIS 1805

Ins. Afr. Amer. : 171 (Nigeria).

Ipassa : 1 ♂, 17-xii-67; 1 ♀, 28-xi-67 (G. Bernardi).

RÉPARTITION : La plus grande partie de la région éthiopienne.

Aethriamanta rezia KIRBY 1889

Trans. zool. Soc. London, 12 : 298 (Madagascar).

Mbess : 1 ♂ à sec et 2 ♂ + 1 ♀ en alcool, v-72.

RÉPARTITION : très large.

LISTE DES ESPÈCES NOUVELLES POUR LE GABON

Zygotères (21)

Umma electa
Umma longistigma
Umma mesostigma
Sapho bicolor
Phaon camerunensis
Phaon iridipennis
Chlorocypha cancellata
Chlorocypha dahlī
Chlorocypha grandis
Neurolestes trinervis
Chlorocnemis nigripes
Isomecocyphus cyanura
Prodasinoura perisi
Metacnemis singularis
Platycnemis escherichi
Ceriatagris corallinum
Ceriatagris whellani
Pseudagrion flavipes
Pseudagrion serrulatum
Agriocnemis forcipata
Agriocnemis victoria

Anisoptères (19)

Anax congoliath
Anax tristis
Acanthagyna africana
Acanthagyna bullata
Heliaeschna fuliginosa
Idomacromia proavita
Macromia bicristulata, n. sp.
Macromia junicularia
Macromia sophia
Eothenis zygoptera
Tetrathemis camerunensis
Allorhizucha longipes
Micromacromia camerunica
Acisoma trifidum
Zygonyx flavicosta
Olpogastra lugubris
Rhyothemis fenestrina
Parazyxomma flavicans
Aethriamanta rezia

SUMMARY

JEAN LEGRAND: Contribution to the fauna of Gaboon *Odonata*: 1st note.

During last 10 years, 65 different species of *Odonata* have been collected in Eastern Gaboon including 40 species new for this Region and one new species for Science *Macromia bicristulata* n. sp. However a *Lestes* sp. stays undetermined and all the *Gomphidae*, that have been send to M. R. CAMMAERTS for study.

OUVRAGES CONSULTÉS

- COWLEY, J., 1936. — The *disparoneurinae* complex : generic characters and list of Species. — *Ann. Mag. nat. Hist.*, (10^e série) 17, 509-527.
- FRASER, F.C.F., 1941. — New African species of *Ceriagrion*. — *Proc. R. ent. Soc. Lond.*, (B) 10, 61-66.
- 1941. — Notes on the genus *Tetrathemis* (BRAUER) with descriptions of three new african species. — *Proc. R. ent. Soc. Lond.*, (B) 10, 137-142.
- 1954. — New *Macromia* of tropical Africa. — *Revue Zool. Bot. Afr.*, 49, 41-76.
- 1955. — The *Megapodagrionidae* and *Amphipterygidae* of the african continent. — *Proc. R. ent. Soc. Lond.*, (B) 24, 139-146.
- 1962. — The *Gynacantha* of tropical Africa. — *Revue Zool. Bot. Afr.*, 65, 1-28.
- KIMMINS, D.E., 1938. — New African species of *Elatoneura*. — *Ann. Mag. Nat. Hist.*, (11) 1, 294-302.
- PINHEY, E., 1959. — New Dragonflies of the genus *Agriocnemis* and a key to the males of this genus. — *J. ent. Soc. sth. Africa*, 22, 365-368.
- 1961. — Dragonflies (*Odonata*) of Central Africa. — *Occ. Pap. Rhodes-Livingstone Mus.*, 14, 1-97.
- 1962. — Some records of *Odanata* collected in tropical Africa. — *J. ent. Soc. sth. Africa*, 25, 20-50.
- 1962. — A descriptive catalogue of the *Odonata* of the african continent. — *Publ. cult. Via Diamantes, Angola* 59 (1-2), Mus. Dundo 332 p.
- 1963. — Notes on both sexes of the tropical species of *Ceriagrion* SELYS. — *Ann. Mag. nat. Hist.*, (13) 6, 17-28.
- 1964. — A revision of the african members of the genus *Pseudagrion* SELYS. — *Revta. Ent. Moçamb.*, 7, 5-196.
- 1966. — Notes en African *Odonata*, particularly type material. — *Revue Zool. Bot. Afr.*, 73, 283-308.
- 1967. — African *Chlorocyphidae*. — *J. ent. Soc. sth. Africa*, 29, 161-197.
- 1969. — On the genus *Umma* KIRBY. — *Arnoldia* (Rhodesia) 4 (n^o 47), 11 p.
- 1969. — A revision of the genus *Chlorocnemis* SELYS. — *Occ. Pap. natn. Mus. Sth. Rhod.*, Ba (n^o 29B), 209-260.
- 1970. — Monographic study of the genus *Trithemis* BRAUER [*Odonata* : *Libellulidae*]. — *Mem. ent. Soc. sth. Afr.*, 11, 159 p.
- 1970. — A new approach to African *Orthetrum*. — *Occ. Pap. natn. Mus. Sth. Rhod.*, 4 (30B), 262-321.
- 1971. — Contribution à la faune du Gabon. — *Bull. Inst. fond. Afr. noire*, 33 (A), 959-968.

(Muséum national d'Histoire naturelle
Laboratoire d'Entomologie générale et appliquée,
45, rue de Buffon, F 75005 Paris.)